

# 이리장여관

---

현황 사진

위치 및 지형

건물의 배치 및 현황

건축적 특성

연혁

활용방안



# 1. 현황 사진



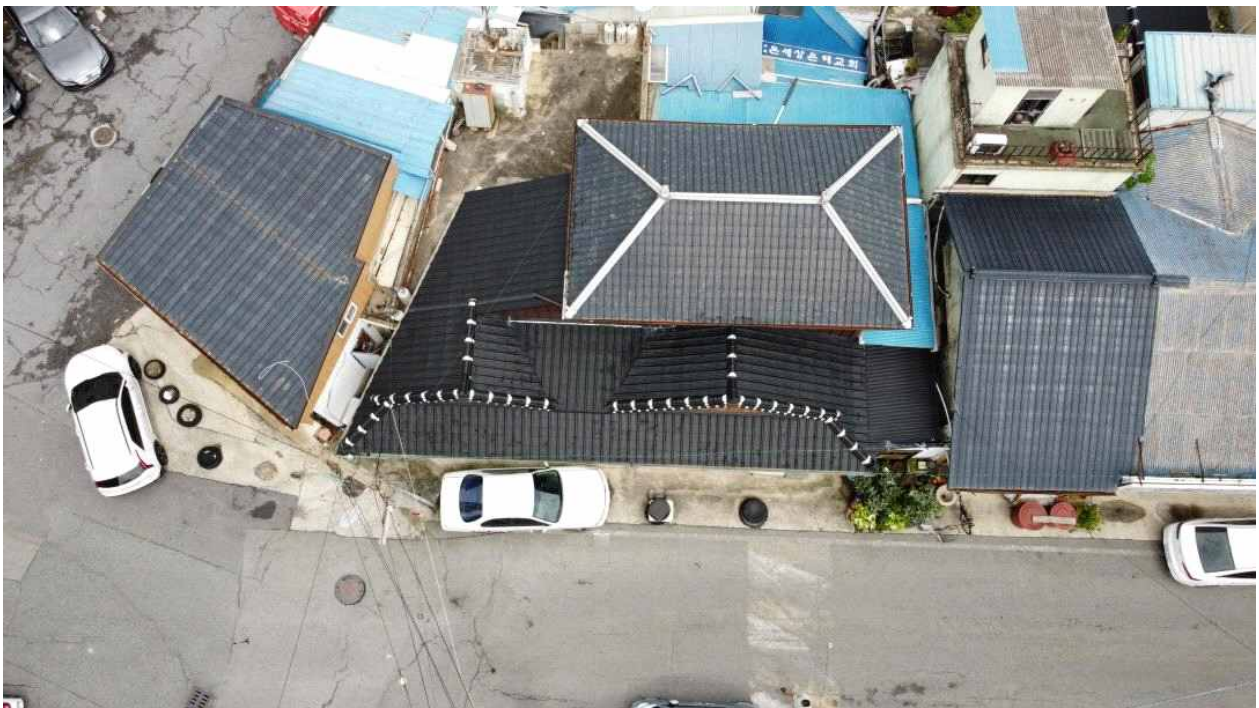
이리장 여관\_항공사진



이리장 여관\_항공사진



이리장 여관\_항공사진



이리장 여관\_항공사진



이리장 여관\_전경



이리장 여관\_전경



이리장 여관\_외관



이리장 여관\_오 | 관



이리장 여관\_외관



이리장 여관\_2층



이리장 여관\_출입구



이리장 여관\_지붕



# 이리장여관

본 건물은 전라남도 목포시 호남동에 있다. 건축물대장에는 1955년에 사용승인으로 기재 되어있으나 건축물의 양식과 구조 등을 볼 때 일제 강점기에 건립된 것으로 판단되는 2층 목조 건물로 1970년경에 숙박업소로 개조한 건물이다.

## 1. 위치 및 지형<sup>1)</sup>

1) 목포시 홈페이지 지명 유래  
집 참조.(www.mokpo.go.kr)

이리장 여관 건물은 전라남도 목포시 호남동 12-14(삼학로 18번길 9)에 있다. 이 건물이 위치한 목포시 호남동은 목포 원도심을 구성하던 지역으로 중심지였다. 인근에 목포역이 위치하며 일제가 인근 지역에서 생산되는 농산물을 수탈해 가려고 군산과 함께 전략적으로 개발했던 지역으로 각종 금융기관, 관공서, 기타 업무시설이 밀집된 지역이었다.

본 건물이 있는 호남동은 1911년 호남선 철도 부설공사가 시작되면서 매립공사가 이루어졌던 곳으로 일제 강점기에는 호남정이라 불렀다가, 1949년에 일제식 주소 잔재 철폐 정책에 의하여 호남정에서 호남동으로 개칭된 지역이다.



이리장 여관\_파노라마



이리장 여관\_위치도

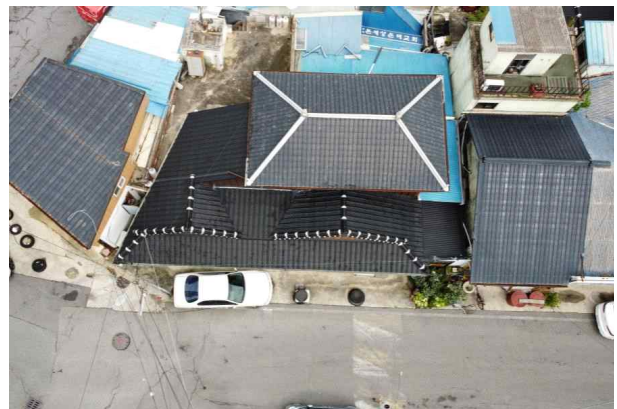
## 2. 건물의 배치 및 현황

이리장 여관 건물은 가옥 건물의 정확한 연대를 확인하기 어렵지만 건축물의 양식과 구조 등을 볼 때 일제 강점기 또는 해방 직후에 지어진 건물로 추정된다. 건축물대장에는 1955년에 사용승인으로 기재 되어있는 지상 2층 목조 단독주택 건물이다.

본 건물은 대지면적 66㎡, 연면적 38.68㎡, 건축면적 28.76㎡, 지상 2층 건물이다. 건물의 위치는 목포역 북쪽 도로 모서리의 교차로에 남북으로 대지에 맞추어 건축물이 배치되어 있다. 주 출입구는 도로 쪽에 두었다. 현재 건축물은 시멘트 기단 위에 기초부를 구성, 목재 창호와 시멘트 뿔철로 벽체를 마감, 지붕은 검은색 기와 형태의 컬러강판을 올렸다.



이리장 여관 외관



이리장 여관 외관

### 3. 건축적 특성

본 건물 건축물대장에는 1955년 사용승인일로 기재되어 있다. 하지만 과거 조사자의 기록과 당시 거주민의 증언 등 가옥의 건축적 양식과 구조 등을 볼 때 일제 강점기 또는 해방 직후에 지어진 것으로 판단되는 건축물이다.

건물 중앙의 일부분만 2층으로 올리고 전면 출입구 상부에 삼각 박공을 둔 다양한 형태의 입면과 지붕구조로 1층은 증축된 부분과 변형된 부분이 많아 원래의 특징을 확인하기 어려우나 2층은 목재 창호와 시멘트 뿔칠로 마감된 벽체 등에서 근대 초기 건축 수법을 확인할 수 있다.



이리장 여관\_외관



이리장 여관\_지붕



이리장 여관\_전면부



이리장 여관\_2층

## 4. 연혁

건축물대장과 토지대장 기록에 의하면 사용승인일은 1955년과 동시에 소유자등록으로 기재되어 있다. 그 이전 기록은 문서로 찾을 수는 없지만 본 건물의 외형적 특성과 내부 구조, 과거 소유주와 면담한 조사자 기록에 과거 기록에 의하면 일제 강점기에 건립된 것으로 판단되는 건물이다. 1970년경 여인숙으로 개조한 건물이라고 한다.

건축물대장 관련 기록으로는 1974년 박서목에게 소유권이 이전되고 현재까지 소유하고 있고, 토지대장에는 2007년 손개천에게 소유권이 이전되고 현재까지 소유하고 있다. 본 건물이 위치한 목포시 호남동 12-14번지는 과거 1951년 12-7번지에서 분할이라고 토지대장에 기록되어 있다.



이리장 여관\_외관



이리장 여관\_출입구

## 5. 활용방안

본 건물이 위치한 지역은 목포시 구도심과 인접하고 있다. 특히 목포역과 시장 인근에 있어 접근성이 좋은 환경임과 동시에 유동 인구가 많다는 현 건물의 지리적 이점과 건축 현황상 활용 가치가 비교적 높은 건물이다. 도보 10분 이내 거리에 있는 목포역과 연계하여 여행객들을 위한 문화공간으로의 활용을 모색하는 방안과 인근 관광지가 존재한다는 위치적 장점을 살려 다양한 연계 활용할 수 있어 보인다.

본 건물 단독 활용으로는 인근에 있는 목포 근대 건축물들과 연계하거나 현 건물의 입지 및 원도심 접근성이 좋아 목포근대화 거리 및 목포역 유동 인구 안내 장소 공간 혹은 역사성을 살려 이와 연계된 공간 혹은 생활사 박물관이나 근대 관련 장소로 활용하거나 원도심 살리기 사무실 혹은 알림 공간으로 활용하여도 좋을 것으로 판단된다.

## 부록 개요서

문화재명	이리장 여관
문화재지정별	비지정
소재지	전라남도 목포시 삼학로 18번길 9
연면적	대지면적 66㎡, 연면적 38.68㎡, 건축면적 28.76㎡
건물 수량	1동, 지상 2층
분류	주거시설
주요 구조	목조
주용도	숙박시설
주요외장재	목조
지붕재	기와 컬러강판
창호	목재 유리
건립연도	일제강점기
활용방안	목포역과 연계하여 여행객들을 위한 문화공간으로의 활용



이리장 여관