

광주극장

현황 사진

위치 및 지형

건물의 배치 및 현황

건축적 특성

연혁

활용방안

1. 현황 사진



광주극장_항공사진



광주극장_항공사진



광주극장_전경



광주극장_전경



광주극장_전면부



광주극장_전면부



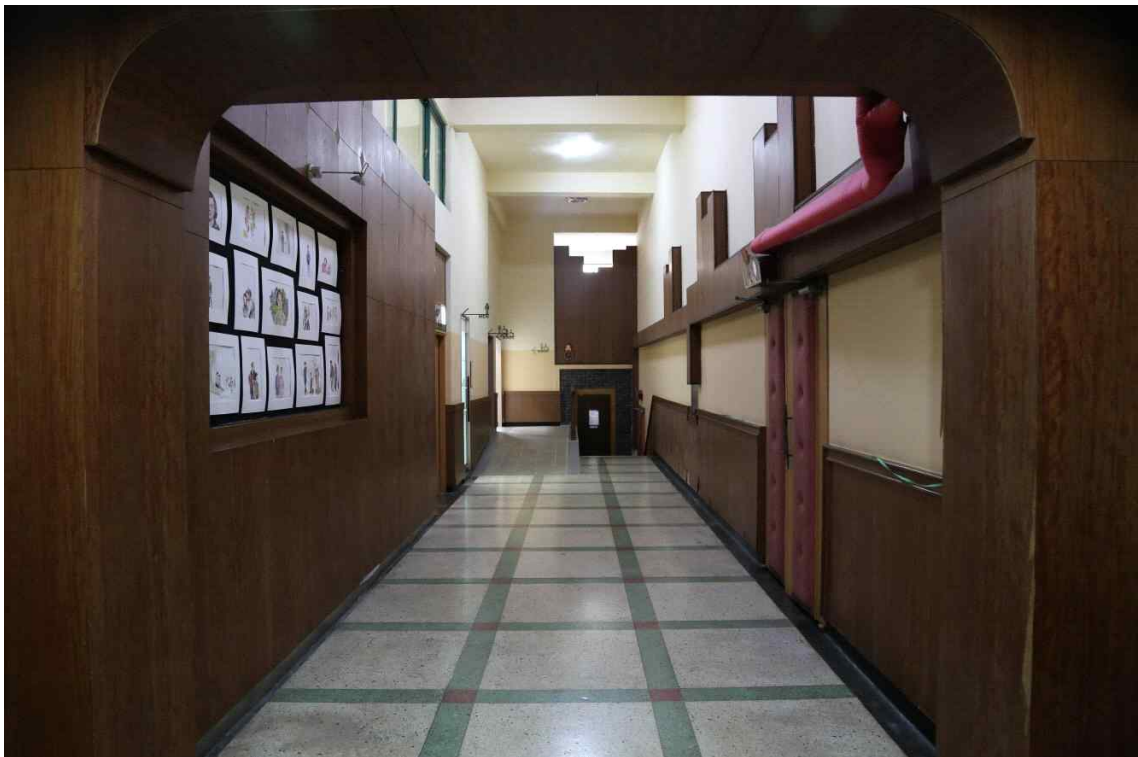
광주극장_로고



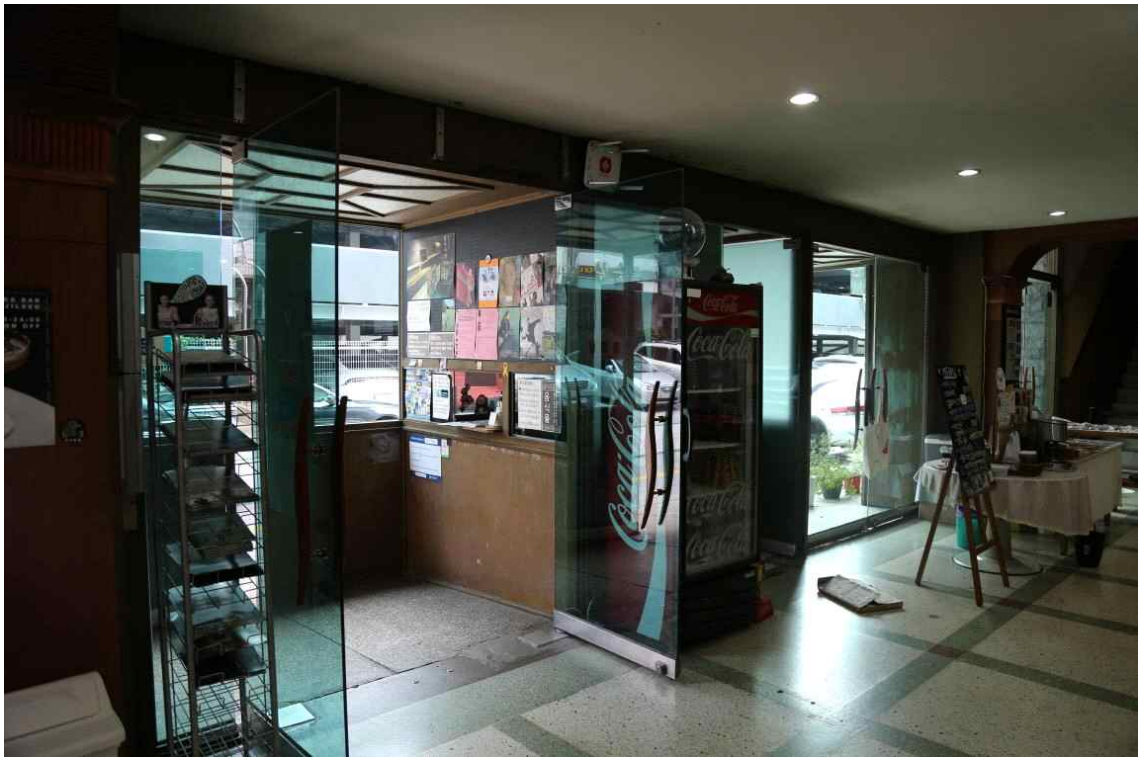
광주극장_상부



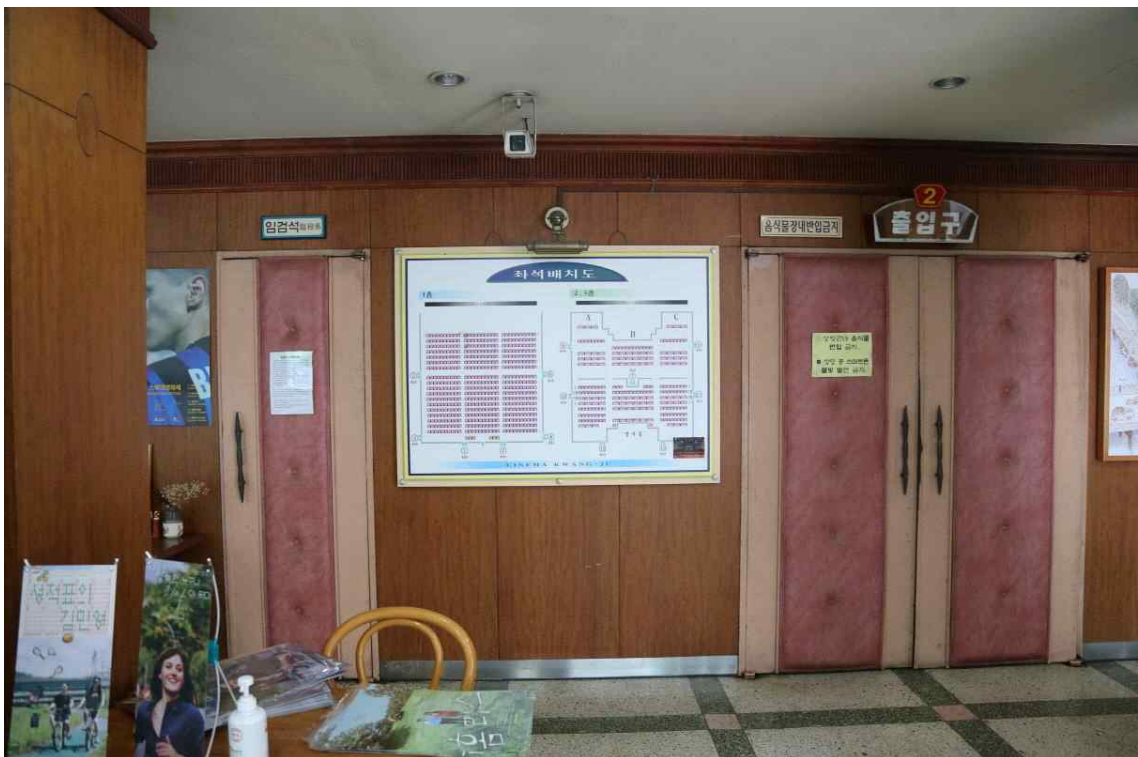
광주극장_주출입구



광주극장_내부



광주극장_내부



광주극장_내부



본 건물은 광주광역시 동구 충장로에 있다. 이 건물은 일제 강점기인 1933년 주식회사 광주극장으로 사업자를 등록하여 신축한 극장 건물로 상호는 광주극장으로 사용되고 있는 건물이다.

1. 위치 및 지형¹⁾

1) 광주극장 홈페이지 참조
(<https://cafe.naver.com/cinemagwangju>)

건물은 광주광역시 동구 충장로5가 62-9(충장로46번길 10)에 있다. 이 건물이 위치한 곳은 충장로5가로 옛 조흥은행 광주점이었던 신한생명보험 광주TM지점 건물부터 독립로까지 이르는 구역을 가진다. 7~80년대 건물이 아직도 남아있는 등 상당히 오래된 모습을 간직한 곳이다. 과거 대인동 시외터미널 시절 교통의 중심지였던 적이 있었던 곳이다.

본 건물이 있는 충장로5가는 금남로 서쪽으로 광주 구도심을 대표하는 변화가이기도 하다. 일제 강점기에는 혼마치(本町)였던 것을 해방 이후 현재의 이름으로 바꾸게 되면서 김덕령 장군의 시호인 '충장공'에서 이름을 따 왔다고 한다.



광주극장 파노라마



광주극장_위치도

2. 건물의 배치 및 현황

광주극장 건물은 광주광역시 동구 충장로 5가에 위치한다. 광주 최고(最古)이자 현존하는 한국에서 두 번째로 오래된 극장 건물로 현재도 극장으로 사용 중이다.

건물은 연면적 2,264.85㎡, 대지면적 1,286.6㎡, 건축면적 999.4㎡인 지하 1층, 지상 4층 철근콘크리트조 건축물이다. 현재 건물은 외관은 건립 당시 원형이 아니다. 1968년에 광주극장에 큰 화재로 건물 대보수를 했다. 1997년에는 다시 내부 좌석 교체를 했고 개보수 및 건물 전면 일부를 변경했다. 화재 이후 건축물 전면에 노출 콘크리트 대원형 처마를 층별로 돌출시켰다.



광주극장_전경



광주극장_전경

3. 건축적 특성

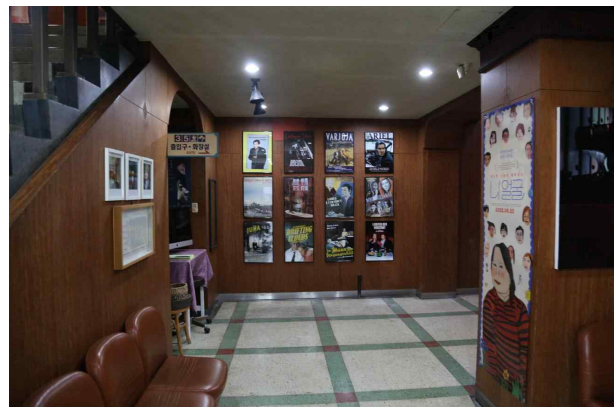
광주극장 건물은 광주에 조선인이 설립한 최초의 극장이다. 현재 건물은 그 당시 원형건물은 아니다. 1968년도에 극장에 큰 화재가 발생하여 건물 대보수를 했다. 1997년에는 다시 내부 좌석 교체를 했고 개보수 및 건물 전면 일부를 변경했다.

1968년도 화재 이후 지붕에 단열과 방음을 위해 슬레이트 하부에 가마니를 사용하였으며, 건축물 전면에 콘크리트 대원형 처마를 층별로 돌출시켰다. 무대 하부에 현재는 사용하지 않은 보일러실과 기계실이 있으며, 과거에는 무대 하부 장치인 원형 턴테이블 장치가 있었다고 한다. 내부 남자 화장실 외벽을 적벽돌 치장 쌓기를 원형으로 하였다. 피난을 위해서 1층 좌, 우측에도 출구가 있으며, 우측 2.3층에서 내려오는 외부 비상계단이 있다. 극장 내부에는 일제 강점기 당시 만든 임검석²⁾이 1층 관람석 뒤쪽에 6자리가 남아있다.

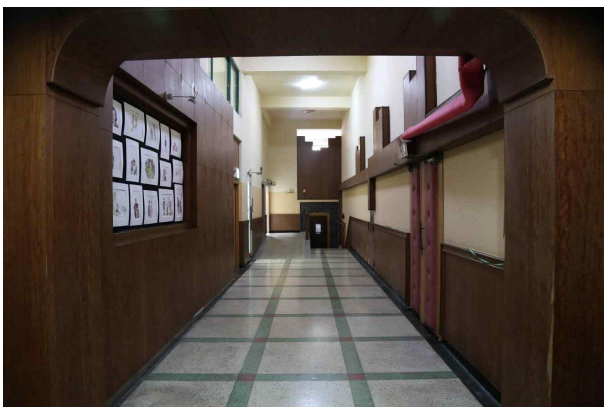
2) 임검석(臨檢席) 일제강점기에 일제 순사들이 수시로 드나들며 극장 내 동태를 파악하고 공연이나 영화 상영에 대해 감시하기 위해 마련됐던 곳이다.



광주극장_처마



광주극장_내부



광주극장_내부



광주극장_임검석

4. 연혁

광주극장은 현존하는 광주 최고(最古)이자 한국에서 두 번째로 오래된 극장 참고로 이 극장이 광주광역시에 조선인이 설립한 최초의 극장이다. 학교법인 유은학원의 설립자 최선진이 1933년 30만 엔(円)의 자본금으로 주식회사를 설립하여 1935년 10월 1일에 1,250명 수용 규모의 광주극장을 개관했다.

광주극장은 단순히 영화만 상영하는 곳이 아니고 연극, 악극, 국극, 리사이틀 등 다양한 장르의 공연이 펼쳐진 복합 문화 공간이었다. 1933년 주식회사 광주극장으로 사업자를 등록하여 현재까지 이어지고 있다. 1968년 극장에 큰 화재 이후 건물 대보수를 했다. 1997년에는 다시 내부 좌석 교체 및 개보수 및 건물 전면 일부를 변경했다.



광주극장_로고



광주극장_전경

5. 활용방안

본 건물이 위치한 지역은 충장로는 도매상 등의 상업이 중심이 되는 곳이며, 다른 지역에서도 문화생활을 위해 종종 방문하는 대표적인 상권이 되는 곳이다.

광주극장 인근 근대 건축물들과 연계하거나 광주 금남로와 충장로 유동 인구 안내 장소 공간 혹은 주 최고(最古)이자 한국에서 두 번째로 오래된 극장이라는 역사성을 살려 이와 연계된 프로그램 등을 체험할 수 있는 공간 등 전체적으로 좋은 입지와 영상 다양한 문화시설로 활용 가치가 높다. 현재 광주극장은 예술영화, 독립영화, 3세계 영화 등을 상영하는 극장으로 활용 중이다.

부록 개요서

문화재명	광주극장
문화재지정별	비지정
소재지	광주광역시 동구 충장로5가 62-9 (충장로 46번길 10)
연면적	대지면적 1,286.6㎡, 연면적 2,264.85㎡, 건축면적 999.4㎡
건물 수량	지하 1층, 지상 4층
분류	집회시설
주요 구조	철근콘크리트조
주용도	집회 시설, 극장
주요외장재	철근콘크리트조
지붕재	콘크리트 슬라브, 조립식판넬
창호	콘크리트 슬라브 / 유리
건립연도	1935년
활용 방안	영상 혹은 영화 콘텐츠 문화시설 활용

