

# 강수의 여관

---

현황 사진

위치 및 지형

건물의 배치 및 현황

건축적 특성

연혁

활용방안



## 1. 현황 사진



강수의 여관\_항공사진



강수의 여관\_항공사진





강수의 여관\_전경



강수의 여관\_전경



강수의 여관\_외관



강수의 여관\_외관





강수의 여관\_외관



강수의 여관\_전면부



강수의 여관\_벽체

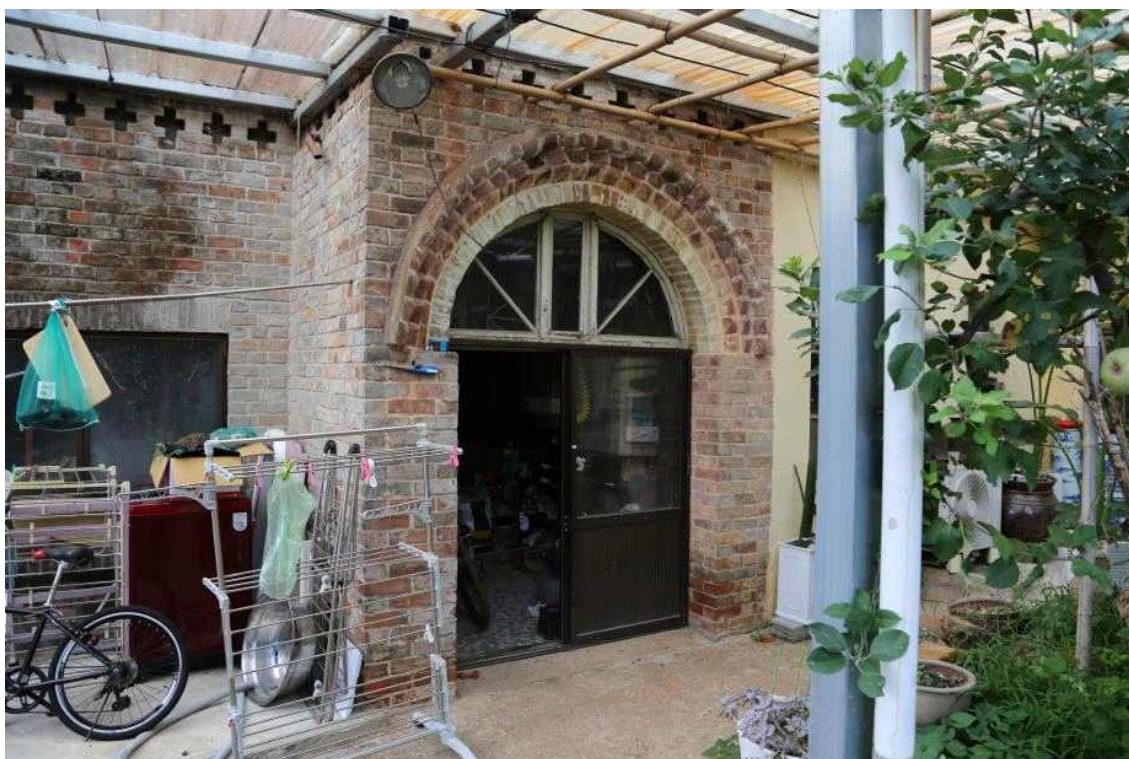


강수의 여관\_벽체





강수의 여관\_배면



강수의 여관\_주출입구





본 건물은 전라남도 장흥군 장흥읍에 있다. 이곳은 1935년경 신축한 일본식 여관 건물로 상호는 당시 태양여관이라고 한다. 그 이후 장흥지역 최초의 양재학원으로 사용되던 건물이다.

## 1. 위치 및 지형<sup>1)</sup>

1) 장흥읍 홈페이지 지명 유래집 참조  
([www.jangheung.go.kr](http://www.jangheung.go.kr))

강수의 여관 건물은 전라남도 장흥군 장흥읍 기양리 57(기양안길 4)에 있다. 이 건물이 위치한 곳은 장흥읍 행정복지센터와 장흥 칠거리 회전 교차로 근처이다. 건물이 위치한 인근에는 1945년 해방 이후 경찰병원과 십자의원으로 사용되던 장흥 기양리 48번지 가옥(등록문화재 제131호), 동일은행(조흥은행) 옛 건물 등이 있다.

본 건물이 있는 기양리 인근은 일명 칠거리로 불리던 곳이다. 동교 다리를 중심으로 시냇바늘 방향으로 세기 시작하여 읍사무소 옆 신흥 가는 길까지 일곱 개의 길이 있어 이름하여 칠거리라고 불려왔다. 1979년 현재 터미널로 옮겨져 장흥 중심 시가지로 변모하기 전까지 장흥의 대표적인 상업과 소통의 중심지였다. 서쪽으로는 광주지방법원 장흥지원, 장흥읍사무소 남쪽으로는 장흥 토요시장이 위치한 곳이다.



강수의 여관 파노라마



강수의 여관\_위치도

## 2. 건물의 배치 및 현황

강수의 여관 건물은 장흥읍에서 현대식 여관으로 지어진 최초의 건물로 알려져 있으며, 1945년 신축된 것으로 건축물대장에 기록되어 있다. 현재는 사용하지 않고 방치된 상태로 남아있다. 장흥읍 중심지와 떨어져 있다.

건물은 연면적 286.2㎡, 건축면적 143.1㎡인 지상 2층, 시멘트 벽돌 조적조 건물이다. 대지의 북쪽에 난 도로에 면하여 주택을 도로변에 배치하고 건물 현관을 원형 아치로 만들도 현관 정면에는 일본식 정원 마당을 형성하였다. 현재 건축물은 시멘트 기단 위에 기초부를 구성, 벽체는 조적조로 시멘트 벽돌과 함석 슬레이트로 외부마감을 하였다. 건물 전면부 지붕은 함석, 배면부 지붕은 슬레이트를 올려 마감하였다.



강수의 여관\_외관



강수의 여관\_외관



### 3. 건축적 특성

홍읍에서 현대식 여관으로 지어진 최초의 건물로 1945년 신축된 것으로 건물로 현재 건축물대장상 주 용도는 숙박 시설로 등재되어있다. 본 건물은 2층의 조적조로 현관부가 돌출된 T자형 평면이다. 벽체는 붉은 벽돌로 미식 쌓기를 하였으며 1층과 2층을 구분하기 위해 돌림띠를 두었으며, 돌림띠 하부에는 ‘+’자 형태로 벽돌을 비워두었다. 창문의 구성은 하부는 석재로 인방을 만들었으며 상부는 벽돌로 평아치를 두어 이질적인 재료로 장식, 중심인 현관을 원형아치로 하였다.

본 건물은 해방기의 숙박 시설과 양재학원으로 사용되었던 건물로 지역사적으로 중요한 사료적 가치가 있는 건물이라 할 수 있다.



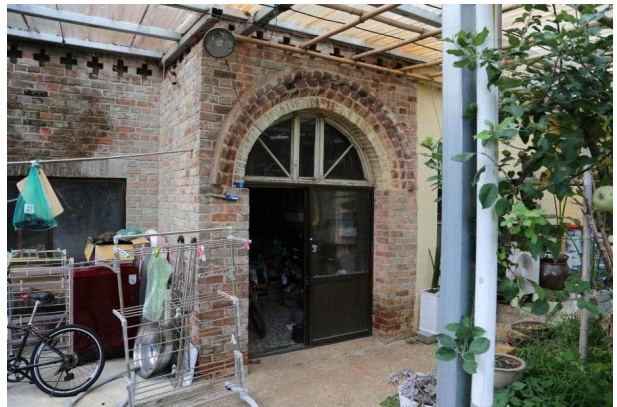
강수의 여관\_측면



강수의 여관\_외관



강수의 여관 내부 전면



강수의 여관 출입구

## 4. 연혁

장흥읍에서 현대식 여관으로 지어진 최초의 일본식 여관 및 장흥 최초의 양재학원으로 사용되던 건물이다. 건축물대장상 1945년 신축으로 되어 있다. 그 이후 1965년 강수의에게 소유권 이전, 그 이후 1995년도부터 강민수가 소유하고 있다. 1984년 71-5번지와 합병 하였다.

장흥 지방 ‘향토사학연구’에서 제작한 건물 안내 정보에 의하면 “이곳은 1935년경 신축한 일본식 여관 건물로 상호는 태양여관이였다. 1945년 장흥읍 행원 2구 잣두 마을에 위치한 ‘장흥농잠실수학교’교사였던 벽돌을 활용하여 건물 외벽을 고쳐 1946년도에 ‘장흥경찰서내 감무서’가 운영되기도 하였으며, ‘백양사진관과 예식장’으로 그리고 장흥 최초의 양재학원인 ‘백양양재학원’을 1970년대까지 운영하였던 곳이다.”라고 기록되어 있다.



강수의 여관 외관



강수의 여관 건물 안내판

## 5. 활용방안

본 건물이 위치한 지역은 2019년도부터 국토교통부에 「칠거리 골목 르네상스」라는 사업명으로 원도심 재생 사업이 현재 진행 중이다. 칠거리 원도심 재생 사업, 탐진강 일대의 다양한 근대 건축문화유산, 특화 거리 조성을 통해 조성된 지역자원, 정남진 토요시장까지 연계하거나. 원도심 재생 사업과 관련된 교육 장소 혹은 행정업무 지원하는 공간으로 활용 가능해 보인다.

본 건물 단독 활용으로는 인근에 있는 근대 건축물들과 연계하거나 장흥 토요시장의 유동 인구 안내 장소 공간 혹은 최초의 현대식 여관과 양재학원이라는 역사성을 살려 이와 연계된 프로그램 등을 체험할 수 있는 공간 및 장소로도 활용 가능해 보인다.



## 부록 개요서

문화재명	강수의 여관
문화재지정별	비지정
소재지	전라남도 장흥군 흥군 장흥읍 기양안길 4
연면적	대지면적 331㎡ 연면적 286.2㎡, 건축면적 143.1㎡
건물 수량	1동 2층
분류	주거
주요 구조	시멘트 벽돌조
주용도	숙박시설
주요외장재	조적조/시멘트벽돌조
지붕재	함석
창호	조적, 유리
건립연도	1945년 신축
활용방안	지역 연계 교육 장소 혹은 체험 프로그램 구상 공간 및 장소

